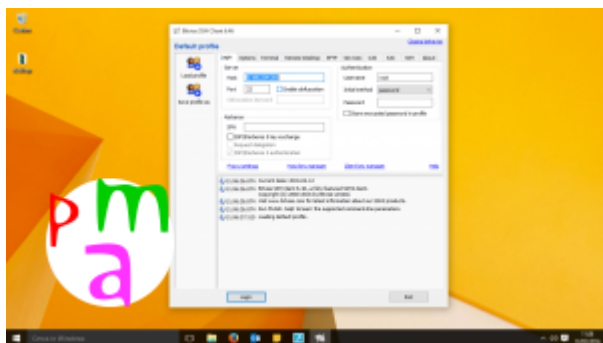


La guida è dedicata ai trasferimenti di siti piuttosto grandi, il cui trasferimento in locale e poi l'upload in remoto richiederebbero troppo tempo.

## FTP ZIP, utile su shared hosting

E' possibile accelerare lo spostamento creando un file zip lato server con tutto il contenuto ftp, scaricarlo e ricaricarlo sull'altro server, poi estrarre sul nuovo server il contenuto.

## Con comando Wget



Questa procedura **non è eseguibile se il nuovo server è uno shared hosting**, inoltre questa procedura è più lunga e complicata da eseguire ma più sicura e veloce che con multcloud.

**Dovete collegarvi via ssh al vostro nuovo server.** Scaricate [putty](#) o [bitwise](#) , sono entrambi client gratuiti. Meglio **bitwise**. Inserite ip del server e digitate questo comando:

```
wget -m -nH --ftp-user=NOME_UTENTE --ftp-password=PASSWORD_FTP  
ftp://IP_SERVER/nomecartella/
```

Il contenuto della cartella “nomecartella” verrà scaricato nella directory corrente in cui vi trovate (comando dir). Potete selezionare una sottodirectory del vostro server muovendovi tramite shell (cd nomecartella).

Se vi dovesse creare la cartella “nomecartella” invece di copiarvi il contenuto nella cartella corrente vi basterà aggiungere la dicitura cut-dirs=1 ovvero:

```
wget -m -nH --cut-dirs=1 --ftp-user=NOME_UTENTE --ftp-  
password=PASSWORD_FTP ftp://IP_SERVER/nomecartella/
```

## Con il comando rsync

Si tratta della procedura migliore, consigliata per siti di grandi dimensioni. Anche qui si opera da shell ed è utilizzabile se il nuovo hosting è su vps o superiori. Anche qui con **Bitvise**. Il comando:

```
rsync -avzP username@82.223.14.173:/home/username/public_html/cartella ./
```

Dove "82.223.14.173" è l'ip remoto. E' possibile anche sostituire l'ip remoto con hostname. ed "username" è l'username di accesso.

Con questa sintassi è definita "pull".

Copierà tutto il contenuto di "cartella" nella cartella corrente/cartella . Conviene fare alcune prove su cartelle piccole per rendersi conto di come funziona. I parametri:

- **-a** indica di copiare in modalità backup
- **-v** sta per verbose
- **-z** indica di copiare eseguendo una compressione per diminuire i tempi di trasferimento
- **-P** mostra il progresso di copia

## Informazioni Autore



### [Redazione How To](#)

La redazione che cura gli articoli tecnici e le guide di informatica.

[See author's posts](#)